

Dreamweaver

Cours de Oliver Evrard en 3^e Graphisme et Pub à l'ESA Saint-Luc Liège: www.olivierevrard.be/cours

1. Rappel

Un site est un ensemble de pages et de fichiers: images (.jpg, .gif, .png) et fichiers divers (.mp3, .mid, .swf, .txt, etc). Ces pages sont structurées et assemblées grâce au HTML. D'autres langages ou programmations peuvent intervenir dans l'affichage des pages: CSS (lié au HTML) qui gère la mise en page, le comportement et les transitions; Javascript (également incorporé au HTML) qui permet une interactivité accrue; PHP (du côté du serveur) qui permet le traitement dynamique des documents et le dialogue avec une base de données; Java (sous forme d'applets interprétée par un moteur Java sur votre machine)...

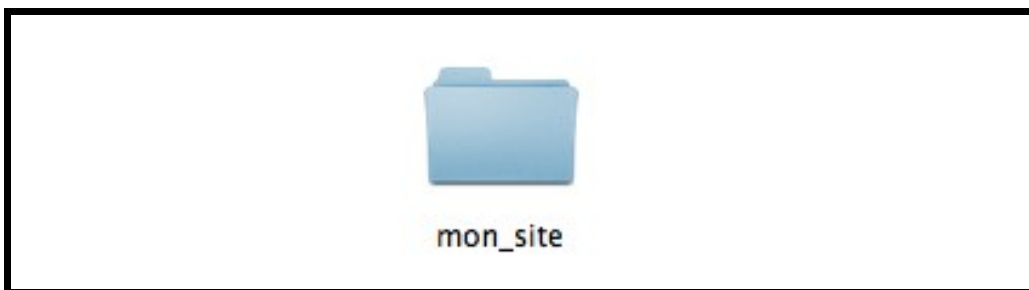
2. Préambule

Dreamweaver fait partie de la famille des logiciels **WYSIWYG** (What You See Is What You Get): il permet de visualiser le résultat du code et propose en outre une assistance à l'écriture du code puisque la manipulation d'éléments graphiques génère automatiquement des coordonnées codées. La prévisualisation dans un navigateur confirmera immédiatement le comportement de la page avant sa publication. Il suffit pour cela de désigner le navigateur (Édition > Préférences > Aperçu dans le navigateur).

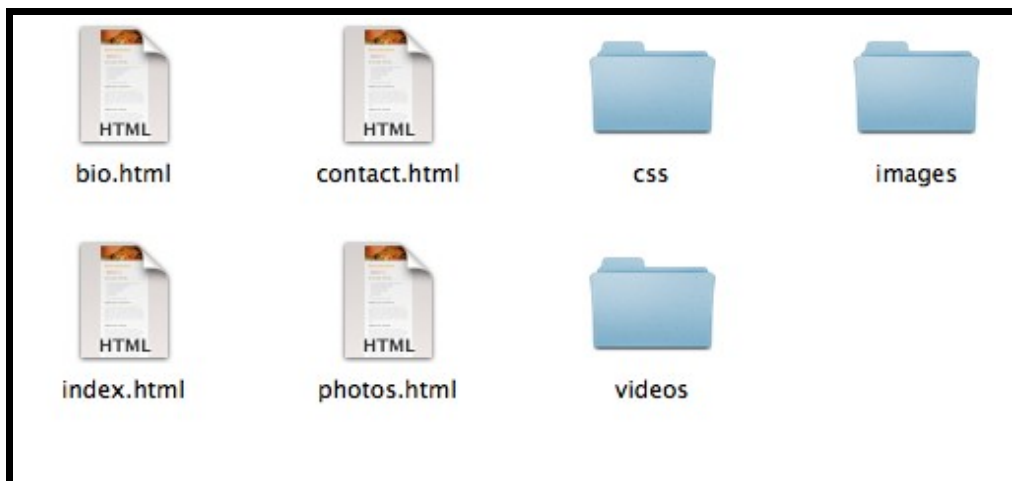
Pour bien cerner le rôle de Dreamweaver, il faut comprendre qu'un site peut être entièrement réalisé "à la dure" à l'aide d'un éditeur de texte ou de code comme TexEdit ou Smultron (Mac OSX), Notepad ou Notepad ++ (Windows). Écrire du code HTML n'en demande pas plus, puisque les pages peuvent ensuite être exécutées et vérifiées à l'aide d'un navigateur. Certains webdesigner préfèrent cette solution, reprochant à Dreamweaver de produire un code parfois douteux, ce qui n'est pas faux. Tôt ou tard, il s'avère indispensable de coder soi-même.

Dreamweaver reste cependant un excellent outil de gestion de site. Déplacer des fichiers, les renommer, vérifier la validité des liens sont des tâches facilitées par Dreamweaver.

Un site se définit comme un seul et même dossier contenant l'ensemble des fichiers participant à l'affichage correct des pages. C'est le contenu de ce dossier qui sera envoyé sur le serveur distant de votre hébergeur.



Chacun des fichiers (pages HTML, images, etc) porte un nom et se trouve à un emplacement précis (racine du site, sous-dossier, etc). Ces coordonnées constituent l'adresse des fichiers.



Lorsque vous composerez des pages, le travail essentiel sera de créer des hyperliens entre ces différents fichiers. La position de chacun d'eux sera relative au dossier dans lequel ils se trouvent. Il s'agit donc de veiller à ce que les liens internes au site (images, pages, feuilles de styles, etc) soient RELATIFS au dossier du site, et non ABSOLUS.

> exemple de lien relatif: images/fond.jpg

> exemple de lien absolu: C:\Documents and Settings\Administrateur\Bureau\site\images\fond.jpg

Exemple de problème fréquent:

dans votre page HTML, si une image possède par erreur l'adresse suivante:

C:\Documents and Settings\Administrateur\Bureau\site\images\fond.jpg

Lorsque vous l'aurez envoyée sur votre serveur, le lien sera inévitablement brisé puisque cette adresse pointe une image qui se trouve SUR VOTRE PROPRE MACHINE !! L'adresse exacte qui permettrait l'affichage correct devrait être quelque chose comme:
images/fond.jpg

Dreamweaver vous accompagnera bien-sûr dans l'attribution de ces liens, sous réserve de lui avoir préalablement indiqué où se trouvait votre site, grâce à la commande "Nouveau site". Nous allons y revenir.

Compte-tenu de l'adresse précise de chacun des fichiers impliqués dans l'affichage d'une page, si vous tentez de réorganiser les fichiers en ne conservant pas la hiérarchie originelle, vos liens seront brisés. La plupart des erreurs 404 sont dûes à ce type de maladresse. En cas de pépin, Dreamweaver possède cependant une fonction "rechercher/remplacer" qui permet de corriger les chemins de vos fichiers.

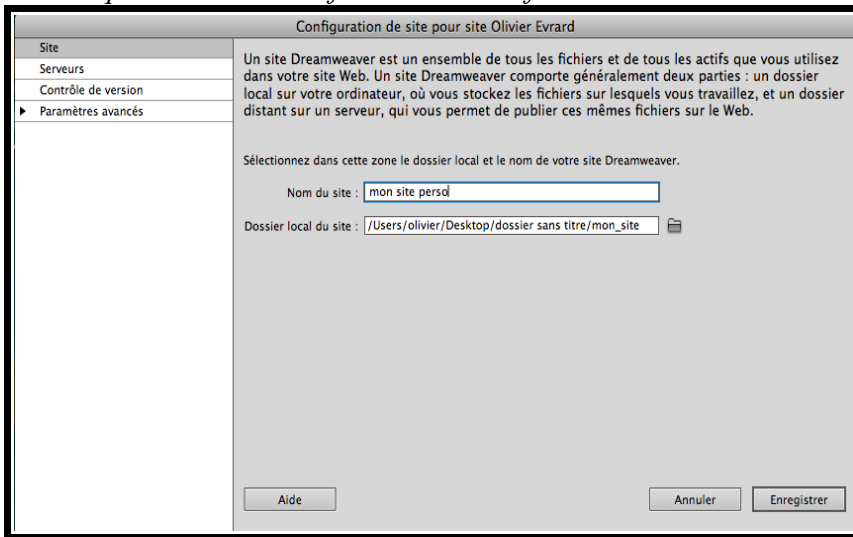
3. Démarrage d'un nouveau site

Dossier du site

La TOUTE PREMIERE CHOSE À FAIRE sera donc de créer et de nommer un nouveau dossier (exemple: "mon_site") à l'endroit souhaité **sans accent et sans espace vide**. À l'intérieur de ce dossier, vous créez un autre dossier que vous appellerez "images". Vous pourrez d'ores et déjà y placer les quelques images que vous envisagez d'utiliser (.gif .jpg ou .png uniquement).

Ensuite dans Dreamweaver, vous allez "définir votre site" (Site > Nouveau site). Vous saisissez le nom de votre site ("mon super site"), vous pointerez le dossier "racine" local (".../desktop/mon_site").

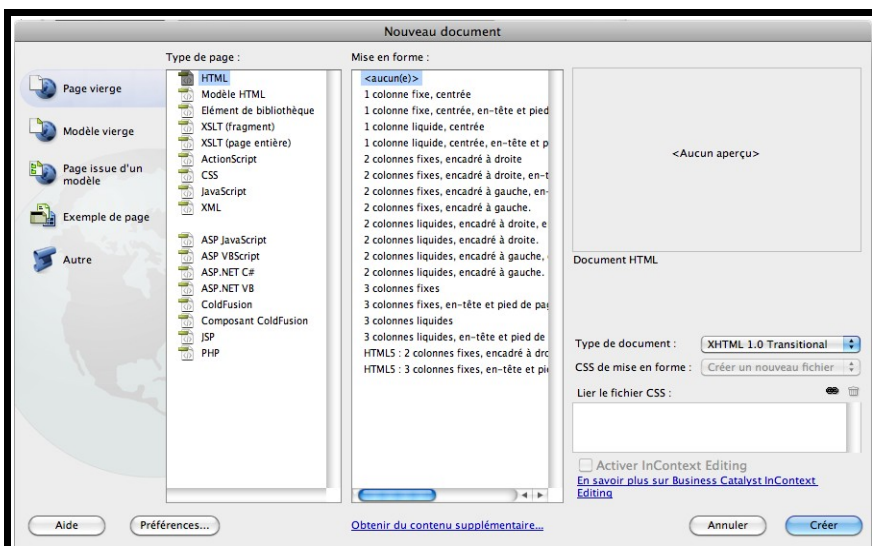
Voici à quoi ressemble la fenêtre de la définition d'un site:



Feuille de style CSS

Ensuite, avant de créer votre première page HTML, il est préférable de créer d'abord votre feuille de style CSS. Vous n'aurez plus qu'à la lier lors de la création de votre page HTML. (Fichier > Nouveau > Type de page > CSS). Vous enregistrez (ex: styles.css)

Page HTML



Vous créez ensuite une nouvelle page HTML (Fichier > Nouveau > Type de page > HTML). Ensuite, vous liez votre page HTML à votre feuille de style CSS en sélectionnant « lier le fichier css ». Une fois cela réalisé, vous sauvez immédiatement votre page HTML dans le dossier de votre site sous le nom "index.html". C'est en effet cette page d'index (sommaire) que le navigateur cherche par défaut à la racine de tout site en ligne. **Si non, votre site ne va pas démarrer.**

Voilà votre site est installé, à vous maintenant de le développer!

4. Généralités

Les noms de fichiers et des dossiers doivent avoir une nomenclature particulière et stricte : seules les 26 lettres de l'alphabet, les 10 chiffres et le signe _ sont utilisables.

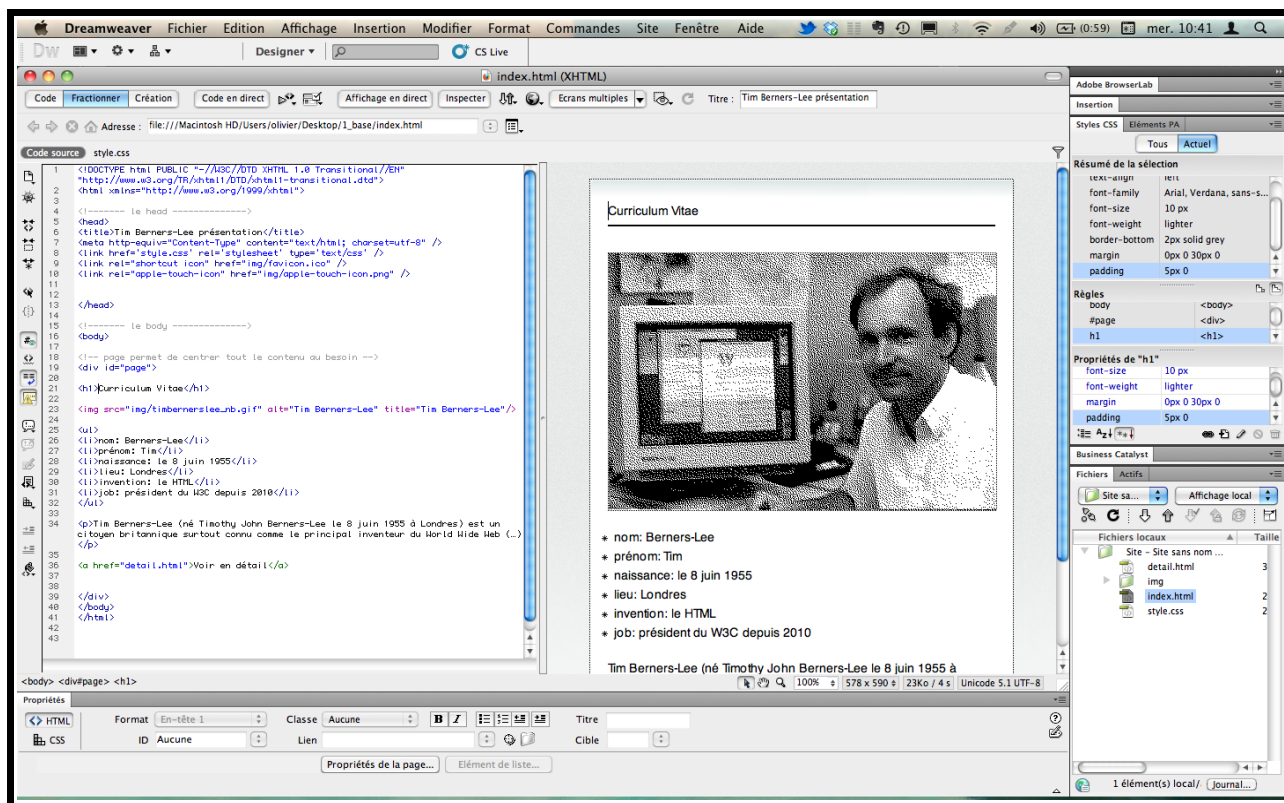
Jamais de majuscule, ni d'accent, ni d'espace. Veillez également à employer des noms courts et pertinents.

Tous les fichiers .html d'importance première sont placés à la racine du site, avec leur index. Les fichiers secondaires, s'il y en a, peuvent être rangés dans un ou des dossiers spécifiques.

Les images (.gif .jpg ou .png uniquement) sont rangées dans un dossier "images" qui peut, suivant le nombre de document, être lui-même subdivisé en plusieurs sous-dossiers.

Un dossier peut aussi être appelé "media" (par exemple s'il contient des animations flash et des vidéos). **Il est préférable d'envisager une logique simple et claire à l'arborescence de votre site.**

Pour vous familiariser avec la syntaxe HTML, vous passerez du mode "Création" en mode "Code" ou vous utiliserez les deux fenêtres en même temps.



C'est à vous de jouer !

(sources: www.multimedialab.be)